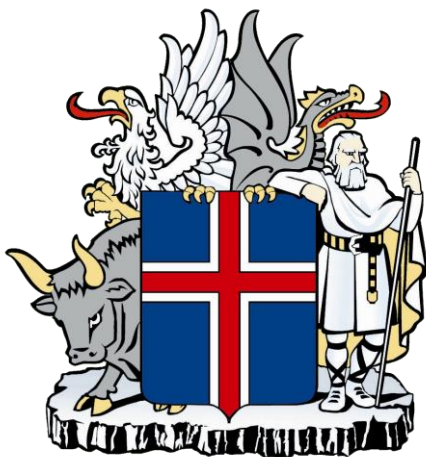


# VIÐBRAGÐSÁÆTLUN ALMANNAVARNA

## Heilsuleikskólinn Laufás, Þingeyri



## Efnisyfirlit

|     |                                                                                   |    |
|-----|-----------------------------------------------------------------------------------|----|
| 1.  | <i>Inngangur að viðbragðsáætlun</i> .....                                         | 3  |
| 2.  | <i>Heimsfaraldur influensu</i> .....                                              | 4  |
| 3.  | <i>Háskastig almannavarna</i> .....                                               | 5  |
| 4.  | <i>Virkjun viðbragðsáætlana skóla</i> .....                                       | 9  |
| 5.  | <i>Stjórnun og lykilstarfsmenn skólans</i> .....                                  | 10 |
| 6.  | <i>Starfssvæði skólans og umfang</i> .....                                        | 11 |
| 7.  | <i>Áhættumat vegna influensufaraldurs</i> .....                                   | 12 |
| 8.  | <i>Viðbragðsáætlun heilsuleikskólans Laufás við heimsfaraldri influensu</i> ..... | 14 |
| 9.  | <i>Samskiptaleiðir</i> .....                                                      | 15 |
| 10. | <i>Kort og teikningar</i> .....                                                   | 16 |
| 11. | <i>Dreifingarlisti</i> .....                                                      | 17 |
| 12. | <i>Breytingasaga</i> .....                                                        | 18 |

## 1. Inngangur að viðbragðsáætlun

Viðbragðsáætlun þessi segir fyrir um skipulag og stjórn aðgerða í heilsuleikskólanum Laufási í samræmi við áætlun Almannafræðis um viðbrögð við heimsútbreiðslu influensu.

Markmið viðbragðsáætlana skóla eru að tryggja skipulögð og samræmd viðbrögð allra skólastofnana sem og starfsmanna þeirra þegar til influensufaraldurs kemur.

Við gerð áætlunarinnar er meðal annars stuðst við lög um almannavarnir nr. 82/2008 og lög um sóttvarnir nr. 19/1997.

Áætlunin er í samræmi við Landsáætlun vegna heimsfaraldurs influensu.

Viðbragðsáætlanir skóla hafa samræmda uppbyggingu. Kaflar 2, 3, 4 og 7 eru sameiginlegir og geyma almennar upplýsingar frá menntamálaráðuneyti, almannavarnadeild ríkislögreglustjóra og embætti sóttvarnalæknis. Aðra kafla semja skólarnir sjálfir og mynda þeir hina eiginlegu viðbragðsáætlun hvers skóla.

Ábyrgð á áætlun þessari er í höndum Helgu Bjarkar Jóhannsdóttur leikskólastjóra á leikskólanum Sólborg. Áætlunin verður endurskoðuð á a.m.k. fimm ára fresti, en yfirfarin árlega t.d. hvað varðar boðleiðir, gátlista og starfssvæði skóla. Ef miklar breytingar verða á starfsemi skólans verður áætlunin þegar í stað endurskoðuð.

Áætlunin verður kynnt fyrir starfsmönnum skólans, nemendum og forráðamönnum ólöggráða nemenda. Hún er aðgengileg á vefsíðu skólans <http://laufas.isafjordur.is/>

Áætlun tók fyrst gildi 2009 en uppfærð af Elsu Maríu Thompson leikskólastjóra haustið 2016

Þingeyri, október 2016

Elsa María Thompson

leikskólastjóri.

## 2. Heimsfaraldur inflúensu

### Saga heimsfaraldra inflúensu

Allt frá 16. öld hafa heimsfaraldrar inflúensu riðið yfir heiminn að minnsta kosti tvisvar til þrisvar á öld. Á 20. öldinni riðu þrjár heimsfaraldrar inflúensu yfir. Sá fyrsti geisaði 1918 og var afar mannskæður. Hann var nefndur spænska veikin en talið er að 50-100 milljón manns hafi látið lífið af hans völdum. Hinir tveir heimsfaraldrarnir riðu yfir 1957 og 1968 en ollu mun minna manntjóni. Á Íslandi gekk spænska veikin á suðvesturluta landsins á tímabilinu frá október til desember 1918 en áður hafði væg sumarinflúensa gengið yfir 1918. Spænska veikin hófst í ágúst í Evrópu og Norður-Ameríku.

Talið er að um 60% Reykvíkinga hafi veikst af spænsku veikinni og að allt að 500 manns látist á landinu öllu. Íslendingar geta dregið nokkurn lærdóm af reynslu Þjóðarinnar frá þeim tíma. Til að hindra útbreiðslu veikinnar voru settar ferðatakmarkanir og lokað var fyrir umferð um Holtavörðuheidi og einnig yfir Mýrdalssand. Með þessu tókst að hindra að veikin bærist til Norðurlands og Austurlands en til Vestfjarða barst hún með skipum.

Þar sem að fyrri faraldrar hafa riðið yfir á um 40 ára fresti og síðasti faraldur geisaði fyrir 40 árum hefur verið búist við nýjum faraldri í nokkurn tíma. Í apríl greindist nýr stofn inflúensuveiru í mönnum (H1N1) í Mexíkó og Bandaríkjunum. Þessi stofn hefur breiðst nokkuð hratt út um heimsbyggðina og þegar þetta er skrifað (30. júlí 2009) hafa 46 tilfelli greinst á Íslandi. Til þessa hafa veikindi verið væg og dauðsföll fátíð. Rétt er að benda á að skæð inflúensa af A stofni (H5N1) hefur breiðst út í fuglum undanfarin 10 ár og í stöku tilfellum borist í menn með alvarlegum afleiðingum.

Viðbragðsáætlanir skulu vera í samræmi við Landsáætlun vegna heimsfaraldurs inflúensu sem undirrituð var 28. mars 2008 og er að finna á [www.almannavarnir.is](http://www.almannavarnir.is) og [www.influensa.is](http://www.influensa.is)

### Markmið viðbragðsáætlunar hvers skóla

Viðbragðsáætlun vegna heimsfaraldurs inflúensu miðar að því að lágmarka áhrif inflúensufaraldurs og afleiðingar hans innan skólans með því að:

- Skilgreina mikilvæga verkþætti menntastofnunar og lykilstarfsmenn og staðgengla.
- Draga úr útbreiðslu faraldurs á vinnustaðnum og lágmarka smithættu.
- Styrkja nauðsynlega starfsemi og treysta innviði skólans.
- Upplýsa starfsmenn, nemendur og foreldra.
- Veita nauðsynlega fræðslu.
- Eiga til samræmdar áætlanir vegna hugsanlegs samkomubanns og þar með lokunar skóla.

### 3. Háskastig almannavarna

#### Almannavarnastig

Viðbragðsáætlunum almannavarna er skipt í þrjú stig sem skilgreina alvarleika þess ástands sem steðjar að. **Háskastig eru: Óvissustig, hættustig og neyðarstig.**

Til þess að gefa til kynna umfang almannavarnaviðbragða, þ.e. fjölda þeirra eininga sem virkjaðar eru í þágu almannavarna í hvert sinn, þörf fyrir víðtæka samhæfingu og fjölda stjórnstiga er hægt að skilgreina umfang á hverju almannavarnastigi með litum sem hér segir:

- **Grænt**

Atburði er sinnt af fáum viðbragðsaðilum.

- **Gult**

Alvarlegur atburður og sinnt af mörgum viðbragðsaðilum.

- **Rautt**

Mjög umfangsmikill atburður á mörgum svæðum.

- **Svart**

Þjóðarvá - hamfarir eða atburðir sem hafa áhrif á mörg umdæmi á sama tíma.

Með hliðsjón af þessu taka sóttvarnalæknir og ríkislögreglustjóri ákvörðun um umfang aðgerða hverju sinni og upplýsa viðbragðsaðila.

### Óvissustig

#### Athuganir, mælingar, hættumat

##### Skilgreining:

Nýr undirflokkur influensuveiru greinist í mönnum en sýking milli manna er ekki þekkt nema í undantekningartilfellum og þá við mjög náið samband.

#### Ráðstafanir ákveðnar af ríkislögreglustjóra og sóttvarnalækni með hliðsjón af alvarleika faraldurs.

1. Samráð / samstarf er við mikilvæg erlend samtök og stofnanir.
2. Samráð / samstarf milli innlendra stofnana, samtaka, fyrirtækja og félaga.
3. Skráning upplýsinga um staði þar sem sýking (H5N1? – önnur sýking ?) hefur komið upp.
4. Athugun á birgðastöðu matar, lyfja og annarrar nauðsynjavöru.
5. Athugun á boðleiðum, fjarskiptum og fleiru þess háttar.
6. Æfingar, almannavarnaæfing, minni æfingar innan stofnana og / eða hjá aðilum, sem hafa sameiginleg verkefni.

## Hættustig

### Viðbúnaður vegna hættu

#### Skilgreining:

1. Engin staðfest sýking hérlandis.
2. Litlar hópsýkingar af völdum nýs undirflokks inflúensuveirunnar brjótast út hjá mönnum á takmörkuðu svæði en veiran virðist ekki hafa lagað sig vel að mönnum.
3. Umtalsverðar hópsýkingar brjótast út hjá mönnum en þær eru enn staðbundnar. Vísbendingar eru um að veiran aðlagist mönnum í vaxandi mæli en þó ekki þannig að umtalsverð hætta sé á heimsfaraldri.

#### Ráðstafanir ákveðnar af ríkislögreglustjóra og sóttvarnalækni með hliðsjón af alvarleika faraldurs.

1. Ráðstafanir gerðar til að koma í veg fyrir að sýktir einstaklingar komi til Íslands.
2. Komi fólk frá sýktum svæðum til Íslands fer fyrsta læknisrannsókn fram í flughöfnum (Keflavík) og höfnum.
3. Söfnun og úrvinnsla faraldursfræðilegra upplýsinga.
4. Hugsanlega loka einhverjum höfnum / flugvöllum.
5. Heimasóttkví hugsanlega beitt gegn þeim sem eru einkennalausir en gætu hafa smitast.
6. Skip hugsanlega sett í sóttkví.
7. Skipulögð dreifing / taka fyrirbyggjandi inflúensulyfja meðal áhættuhópa íhuguð.
8. Athuga með heimköllun Íslendinga frá svæðum þar sem hópsýkingar af völdum nýs stofns inflúensu hafa brotist út.

## Neyðarstig

### Neyðaraðgerðir vegna atburða

#### Skilgreining;

1. Stofn inflúensuveirunnar hefur fundist í einum eða fleiri einstaklingum hérlandis eða heimsfaraldri hefur verið lýst yfir. Vaxandi og viðvarandi útbreiðsla smits meðal manna.

#### Ráðstafanir ákveðnar af ríkislögreglustjóra og sóttvarnalækni með hliðsjón af alvarleika faraldurs.

1. Viðbragðskerfi að fullu virkjað.
2. Samkomubann, lokun skóla o.fl.
3. Útskrift sjúklinga af sjúkrahúsum.
4. Skipulögð dreifing / taka fyrirbyggjandi inflúensulyfja meðal áhættuhópa.

## Skammstafanir og orðskýringar

|                          |                                    |
|--------------------------|------------------------------------|
| <b>AR</b>                | Sýkingartíðni                      |
| <b>AVD</b>               | Almannavarnadeild                  |
| <b>AVN,<br/>Av-nefnd</b> | Almannavarnanefnd                  |
| <b>CDC</b>               | Sóttvarnastofnun Bandaríkjanna     |
| <b>CFR</b>               | Dánarhlutfall sjúkdóms             |
| <b>ECDC</b>              | Sóttvarnastofnun Evrópusambandsins |
| <b>ESB</b>               | Evrópusambandið                    |
| <b>LL</b>                | Landlæknisembættið                 |
| <b>RLS</b>               | Ríkislögreglustjórinn              |
| <b>RÚV</b>               | Ríkisútvarpið                      |
| <b>SST</b>               | Samhæfingarstöðin, Skógarhlíð      |
| <b>SVL</b>               | Sóttvarnalæknir                    |
| <b>WHO</b>               | Alþjóðaheilbrigðismálastofnunin    |

|            |                      |
|------------|----------------------|
| <b>DMR</b> | Dómsmálaráðuneyti    |
| <b>HBR</b> | Heilbrigðisráðuneyti |
| <b>MRN</b> | Menntamálaráðuneyti  |

## Sóttvarnaráðstafanir

Heilbrigðisráðherra kveður á um **samkomubann** samkvæmt tillögu sóttvarnalæknis (sbr. 12. gr. laga nr. 19/1997). Almannavarnadeild ríkislögreglustjóra sér um framkvæmd samkomubanns í samvinnu við dómsmálaráðuneyti og lögreglustjóra. Í samkomubanni felst að fjöldsamkomur eru óheimilar, s.s. fundarhöld, skólastarf, skemmtanir á borð við dansleiki, leiksýningar og reglulegar guðsþjónustur. Samkomubann er sett samkvæmt nánari fyrirmælum sóttvarnalæknis. Þegar ekki eru lengur forsendur fyrir samkomubanni afléttir heilbrigðisráðherra því samkvæmt tillögu sóttvarnalæknis.

Heilbrigðisráðherra er heimilt að fenginni tillögu sóttvarnalæknis að **takmarka ferðafrelsi** manna með því að grípa til afkvíunar byggðarlaga og landsins alls og einangrunar sýktra manna, sbr 12. gr. sóttvarnalaga nr. 19/1997. Sóttvarnalæknir gefur fyrirmæli um nánari tilhögun takmarkana á ferðafrelsi. Almannavarnadeild sér um framkvæmd þessara ráðstafana í samvinnu við dómsmálaráðuneyti og lögreglustjóra.

## Háskastig WHO

Alþjóðaheilbrigðisstofnunin (WHO) í samvinnu við sóttvarnastofnanir í Bandaríkjunum (CDC) og Evrópu (ECDC) ásamt framkvæmdastjórn ESB hafa með sér náið samstarf við að fylgjast með og meta stöðuna. Íslendingar fá upplýsingar frá WHO og hafa jafnframt nána samvinnu við ECDC og ESB um vöktun og viðbrögð.

Í stigaskipan WHO er gert ráð fyrir þremur skeiðum í heimsfaraldri; *skeið á milli heimsfaraldra*, *viðvörðunarskeiði* og *skeiði heimsfaraldurs*. Innan hvers skeiðs eru skilgreind mismunandi stig og eru þau sex talsins.

Stig WHO segja meira til um útbreiðslu frekar en alvarleika sýkingar. Stig 6, *skeið heimsfaraldurs*, getur verið vaxandi útbreiðsla á vægri influensu. Viðbragðsáætlun ráðuneyta gegn heimsfaraldri influensu er gerð með háskastig almannavarna til hliðsjónar en stigaskipan WHO er mikið notuð í fjölmiðlum og er sett hér fram til skýringar.

| Háskastig WHO                                                                                                                                                                                                                                                                                                                                                                                                                                                                                                                                                                                                                                                                                                                                                                                                                                                                                                                                                                          |                                                                                                                                                                                                                                                                                                                                                                                                                                                                                                                                                                                                                                                           |
|----------------------------------------------------------------------------------------------------------------------------------------------------------------------------------------------------------------------------------------------------------------------------------------------------------------------------------------------------------------------------------------------------------------------------------------------------------------------------------------------------------------------------------------------------------------------------------------------------------------------------------------------------------------------------------------------------------------------------------------------------------------------------------------------------------------------------------------------------------------------------------------------------------------------------------------------------------------------------------------|-----------------------------------------------------------------------------------------------------------------------------------------------------------------------------------------------------------------------------------------------------------------------------------------------------------------------------------------------------------------------------------------------------------------------------------------------------------------------------------------------------------------------------------------------------------------------------------------------------------------------------------------------------------|
| Stig heimsfaraldurs                                                                                                                                                                                                                                                                                                                                                                                                                                                                                                                                                                                                                                                                                                                                                                                                                                                                                                                                                                    | Markmið aðgerða                                                                                                                                                                                                                                                                                                                                                                                                                                                                                                                                                                                                                                           |
| <p><b>Skeið milli heimsfaraldra</b></p> <p>Stig 1. Enginn nýr influensustofn hefur greinst í mönnum.</p> <p>Stig 2. Enginn nýr stofn influensuveiru hefur greinst í mönnum. Stofn influensuveiru geisar í dýrum og talinn geta ógnað mönnum.</p> <p><b>Viðvörðunarskeið</b></p> <p>Stig 3. Nýr stofn influensuveiru hefur greinst í mönnum en ekki er vitað til þess að hann berist manna á milli nema í undantekningartilfellum og þá við mjög náið samband manna.</p> <p>Stig 4. Litlar hópsýkingar brjótast út hjá mönnum á takmörkuðu svæði af völdum nýs stofns influensu en hann virðist ekki hafa lagað sig vel að mönnum.</p> <p>Stig 5. Umtalsverðar hópsýkingar brjótast út hjá mönnum en þær eru enn staðbundnar. Vísbindingar eru um að veiran hafi í vaxandi mæli aðlagast mönnum, þó ekki í þeim mæli að umtalsverð hætta sé á heimsfaraldri.</p> <p><b>Skeið heimsfaraldurs</b></p> <p>Stig 6. Heimsfaraldur: Vaxandi og viðvarandi útbreiðsla smits á meðal manna.</p> | <p>Styrkja viðbúnað við heimsfaraldri influensu.</p> <p>Lágmarka hættu á smiti, uppgötva og tilkynna slík smit án tafar.</p> <p>Tryggja hraða greiningu á nýjum stofni veirunnar. Greina tilfelli fljótt og tilkynna þau án tafar. Hröð viðbrögð við fleiri tilfellum.</p> <p>Halda nýjum stofni innan afmarkaðs svæðis/upsprettu eða seinka útbreiðslu og vinna tíma til að bregðast við (bóluefni ofl.).</p> <p>Hámarksáhersla er lögð á að koma í veg fyrir eða seinka útbreiðslu og, ef mögulegt, afstýra heimsfaraldri og vinna tíma til að hrinda í framkvæmd sóttvarnaráðstöfunum.</p> <p>Draga úr afleiðingum heimsfaraldurs eins og unnt er.</p> |



## 4. Virkjun viðbragðsáætla skóla

Sóttvarnalæknir tilkynnir breytingar á háskastigi (sjá nánar um stig í kafla 3).

### Breyttur viðbúnaður í skólum

Tilkynntar breytingar á háskastigi sem kalla á sérstök viðbrögð skóla á tilteknu sóttvarnasvæði eða landinu öllu verða staðfestar af menntamálaráðuneytinu með tilkynningu í fjölmiðlum og á heimasíðu þess [www.menntamalaraduneyti.is](http://www.menntamalaraduneyti.is) og eftir atvikum með tölvupósti til skólastjórnenda og sveitarfélaga.

**Viðbúnaður í einstökum skólum.** Til þess getur komið að gera verði breytingar á skólahaldi í einstökum skólum án þess að tilkynnt hafi verið um breytt háskastig, t.d. vegna mikilla forfalla. Skólastjórnendur bera ábyrgð á slíkum breytingum með hefðbundnum hætti. Eðlilegt er að haft sé samráð við sóttvarnalækni á svæði skóla áður en veigamiklar breytingar á skólahaldi vegna inflúensu eru ákveðnar.

**Afboðun.** Þeir þættir viðbragðsáætla skóla sem virkjaðir eru skulu ekki aflagðir fyrir en formleg boðun um það kemur frá yfirvöldum.

### Helstu verkefni skóla á einstökum stigum

#### Óvissustig

Unnið að gerð viðbúnaðaráætlunar. Skólarnir upplýsa starfsfólk, nemendur og aðstandendur þeirra og aðra hagsmunaaðila um undirbúning og viðbrögð komi til hættu- eða neyðarástands.

#### Hættustig

Stjórnendur hvers skóla stýra starfsmönnum til þeirra verkefna sem lýst er í viðbragðsáætlun skólans um skólahald á hættustigi.

#### Neyðarstig (e.t.v. samkomubann)

Stjórnendur hvers skóla stýra starfsmönnum til þeirra verkefna sem lýst er í viðbragðsáætlun skólans um starfsemi hans á neyðarstigi. Komi til samkomubanns verður skólum lokað á tilteknu svæði eða landinu öllu.

## 5. Stjórnun og lykilstarfsmenn skólans

### Verkefni skóla:

Heilsuleiksskólinn Laufás er tveggja deilda leikskóli en barnahópurinn skiptist í 2 hópa.

Leikskólastjóri stjórnar daglegri starfsemi leikskólans og sér um miðlun upplýsinga til deildarstjóra og rekstraraðila. Hann ber ábyrgð á samstarfi við foreldra/forráðamenn barnanna og að þeir fái upplýsingar um starfsemi leikskólans. Leikskólastjóri ber einnig ábyrgð á samvinnu við ýmsar stofnanir og sérfræðinga sem tengjast leikskólanum. Hann ber rekstrarlega ábyrgð á leikskólanum.

Hópstjórar annast daglega verkstjórn á deildum skólans og ber ábyrgð á að miðla upplýsingum innan deildarinnar, milli deilda leikskólans og milli leikskólastjóra og deildarinnar.

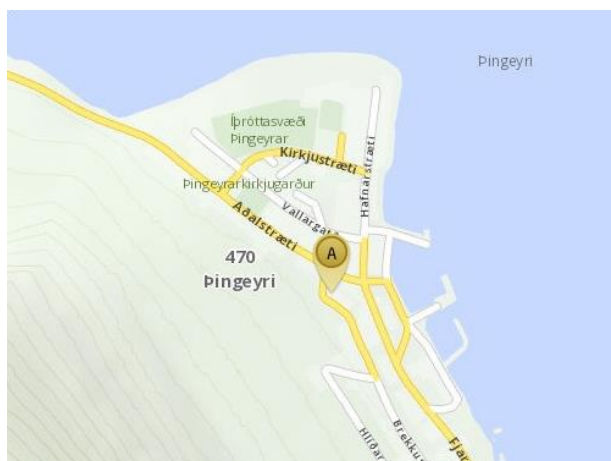
Fræðslunefnd fer með málefni leikskólanna í Ísafjarðarbæ samkvæmt lögum og reglugerðum um þá, sveitarstjórnarlögum og því sem bæjarstjórn felur henni að öðru leiti.

Skóla- og fjölskylduskrifstofa Ísafjarðarbæjar hefur yfirumsjón og eftirlit með faglegu starfi og rekstri leikskóla. Hlutverk skrifstofunnar er að þjónusta þá sem koma að uppeldi og menntun barna, og að veita grunnskólum og leikskólum sérfræðiaðstoð og ráðgjöf auk þess sem skrifstofan kemur, sem hluti stjórnarsýsluvaldsins, að öllum þeim þáttum sem fræðslunefnd sinnir. Í því felst að skrifstofan framkvæmir og stjórnar í umboði fræðslunefndar, tekur á móti erindum vegna skólamála og fylgir eftir samþykktum skólanefndar.

## 6. Starfssvæði skólans og umfang

Heilsuleiksskólinn Laufás er tveggja deilda leikskóli, staðsettur á Þingeyri. Heimilisfangið er Hlíðargata 1, 470 Þingeyri. Hann stendur uppi á hæð á móti Félagsheimilinu. Til að komast að leikskólanum þarf að keyra upp á Brekkugötu og beygja til vinstri. Skólinn er merktur hér á kortinu fyrir neðan sem A.

Húsnæði Laufáss er með steinsteypt hús og er 282,3 m<sup>2</sup> að flatarmáli. Tveir aðalinngangar eru í húsið, að framan og að aftan.



### Starfsmannafjöldi og nemendafjöldi :

Starfsmannafjöldi heilsuleiksskólans Laufáss er 6 manns haustið 2016. Þar af er einn matráður, tveir leikskólaliðar, tveir sem sjá um ræstingu og leikskólastjóri. Það af eru 3 kennarar sem starfa með börnunum inn á deildum.

Það eru 11 börn skráð í leikskólanum í október 2016

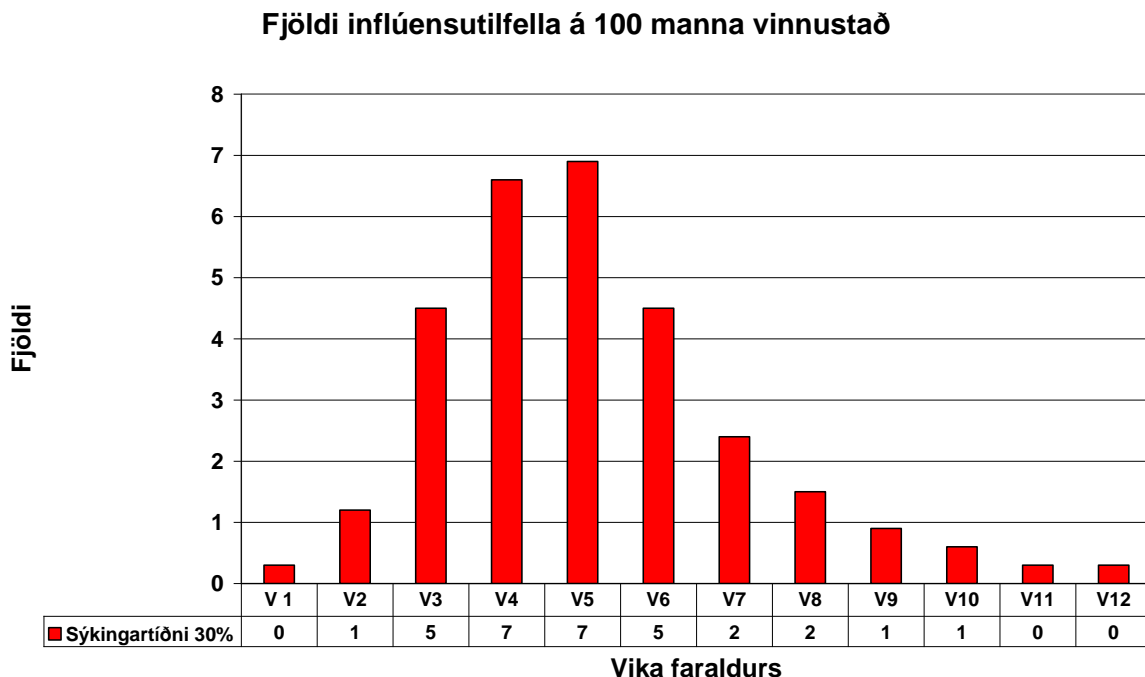
## 7. Áhættumat vegna inflúensufaraldurs

### Bráðabirgðamat 10.8.09 á afleiðingum heimsfaraldurs inflúensu á komandi vikum fyrir landið allt

Sóttvarnalæknir hefur gert bráðabirgðamat á afleiðingum heimsfaraldurs inflúensu sem gengur yfir um þessar mundir þar sem tillit er tekið til afleiðinga sambærilegar hefðbundnum árlegum inflúensufaraldri (30% sýkingartíðni, 1% tíðni alvarlegra sjúkdómseinkenna og 0,1% dánartíðni). Lítið er á alvarleika þessa heimsfaraldurs til jafns við árstíðabundinn inflúensufaraldur. Mun fleiri sýkjast þó í heimsfaraldri (30-50%) en í hefðbundnum árlegum faraldri (5-10%). Þetta leiðir til þess að fleiri munu veikjast alvarlega og fleiri látast af völdum heimsfaraldursins þótt hann sé hlutfallslega ekki skæðari en venjuleg inflúensa.

Mikilvægt er að hafa í huga að bráðabirgðamat þetta þarf ekki að endurspegla raunverulega útkomu faraldursins en er fyrst og fremst ætlað að vera viðbragðsaðilum til hjálpar við að undirbúa aðgerðir.

Algengt er að inflúensufaraldur berist í tveimur eða þremur hrinum á allt að árs tímabili. Hver hrina byrjar með lágri sýkingatíðni sem eykst og nær hámarki og fellur aftur á nokkurra vikna tímabili, oftast 8-12 vikum. Sýkingartíðnin er þá há í nokkrar vikur í hverri hrinu.



Búast má við að sýkingartilfelli dreifist á 12 vikna tímabili, sjá töflu, skv. embætti sóttvarnalæknis.

| Vika | 1  | 2  | 3   | 4   | 5   | 6   | 7  | 8  | 9  | 10 | 11 | 12 |
|------|----|----|-----|-----|-----|-----|----|----|----|----|----|----|
| %    | 1% | 4% | 15% | 22% | 23% | 15% | 8% | 5% | 3% | 2% | 1% | 1% |

Eins og sjá má er líklegt að um nokkrar fjarvistir starfsmanna verði að ræða í inflúensufaraldri. Fjöldi fjarvista er háður því hversu alvarlegur faraldurinn verður og einnig hver viðbrögð almennings verða. Fjarvistir starfsmanna geta stafað af mismunandi ástæðum, til dæmis vegna:

- smits af inflúensu
- annarra veikinda
- annarra fjölskyldumeðlima sem þarf að hugsa um, vegna veikinda eða lokun leikskóla og skóla
- beiðna vinnuveitanda um að halda sig fjarri vinnustað og vinna heiman frá sér
- beiðna heilbrigðisyfirvalda um heft ferðafrelsi eða samkomubann
- raskana á almenningssamgöngum eða ótta starfsmanna við að ferðast innan um hóp fólks
- ótta starfsmanna við að smitast ef þeir mæta til vinnu.

Fjarvistir starfsmanna munu verða mestar þegar sýkingartíðni er hæst í faraldri, eða u.þ.b. í 5. viku af u.þ.b. 12 vikum. Búast má við tveimur til þremur hrinum af inflúensufaraldri með nokkurra mánaða millibili.

Það er ekki hægt að spá fyrir með vissu hverjar fjarvistir á vinnustöðvum verða. Það veltur m.a. á því um hversu skæða farsótt er að ræða, hvernig starfsmenn meta hættuna, hvort skólum er lokað og til hvaða ráða er tekið í viðbrögðum vinnustaða í þeim tilgangi að minnka líkur á fjarvistum og smiti innan vinnustaðarins.

## 8. Viðbragðsáætlun Laufáss við heimsfaraldri influensu

Leikskólastjóri, Elsa María Thompson annast verkstjórn, uppfærslu og virkjun viðbragðsáætlunar í heilsuleikskólanum Laufási.

Viðbragðsáætlun leikskólans verður kynnt og birt á heimasíðunni <http://laufas.isafjordur.is/>

Einnig verður áætlunin send Skóla- og fjölskylduskrifstofu Ísafjarðarbæjar. Grunnupplýsingar um influensuna verða sendar heim til allra barna í leikskólanum og til starfsmanna. Í þessum gögnum koma fram upplýsingar um influensuna, útbreiðsluleiðir og hvernig draga megi úr smitleiðum. Veggspjöld verða sett upp við alla vaska hússins. Tenglar verða settir upp á heimsíðu skólans sem vísar á nánari upplýsingar. Grunnupplýsingar má fá í bæklingi sem er að finna á [www.almannavarnir.is](http://www.almannavarnir.is) og heitir „Munum eftir influensunni“ svo og á [www.influensa.is](http://www.influensa.is). Upplýsingar um breytta ræstingu og hlífðarbúnað má fá á [www.influensa.is](http://www.influensa.is).

Haldið verður úti miklum áróðri fyrir að allir viðhafi persónulegar smitvarnir, handþvott og byrgingu hnerra og hósta. Allir eru hvattir til að vera heima finni þeir fyrir einkennum influensu.

Lögð verður sérstök áhersla á þrif og hreinlæti í skólanum.

### **Viðbrögð við veikindum barna í skólanum :**

Ekki er hægt að taka við veikum börnum í leikskólanum.

Ekki er tekið við börnum sem eru að veikjast. Barn smitar mest þegar það er að veikjast.

Ef barn veikist í leikskólanum, er foreldrum gert viðvart og hlúð að barninu þar til foreldrar sækja það.

Þegar barnið kemur aftur í leikskólann eftir veikindi getur það fengið að vera inni í tvo daga.

Ekki eru gefin lyf í leikskólanum nema til komi vottorð frá lækni um að lyfjagjöf sé nauðsynleg þann tíma sem barnið dvelur í leikskólanum.

Foreldrar verða að tilkynna veikindi barna sinna og láta leikskólann vita um hvers kyns veikindi er að ræða.

Ef barn eða starfsmaður veikist af influensu, verður viðkomandi að vera heima í a.m.k. 7 daga samfelld frá upphafi einkenna.

Stjórnendur skólans leita ráðgjafar til sóttvarnarlæknis Örn Erlendur Ingason og til Heilsugæslunnar á Ísafirði ef þörf krefur.

Ef til lokunar leikskólans kemur þá er það gert í samráði við Skóla- og fjölskylduskrifstofu Ísafjarðarbæjar og sóttvarnarlækni.

Leikskólastjóri tekur ákvörðun um lokun skólans annars vegar vegna fyrirmæla frá sóttvarnarlækni og hins vegar vegna mikilla fjarvista starfsmanna.

Ef mikil fjarvera er hjá starfsmönnum vegna veikinda og ekki hægt að manna deildir og sinna lágmarks þjónustu þá er ákveðinn fjöldi barna (skipt niður í hópa) á viðkomandi deild send heim.

Tekið er tillit til þess að senda systkini saman heim. Hægt er að fá upplýsingar hjá deildarstjóra um það í hvað hóp barnið er og í fataklefa viðkomandi deilda.

Ef leikskólastjóri veikist þá taka aðrir starfsmenn við starfi hans í samráði við skólafulltrúa Ísafjarðarbæjar.

Lokun skólans, ef þörf verður á, verður auglýst með tölvupósti til allra foreldra og starfsmanna sem og með sms skilaboðum í farsíma foreldra og starfsmanna.

Sérstaklega þarf að huga að erlendum foreldrum.

Leikskólastjóri eða staðgenglar hans sjá um að senda út skilaboðin. Þau þurfa að vera skýr og einföld.

Auglýsingar verða hengdar á útihurðir leikskólans þar sem lokun er tilkynnt. Sama ferli fer af stað þegar leikskólinn opnar aftur.

Komi til lokunnar skólans verður heimasíða skólans fyrst og fremst notuð til upplýsingamiðlunar.

Einnig verður tölvupósti svarað. Ekki er gert ráð fyrir símsvörun á meðan skólinn er lokaður.

Sambandi við heimili barnanna verður fyrst og fremst haldið í gegnum heimasíðu og tölvupóst.

Löggð er sérstök áhersla á að minna foreldra á að skoða tölvupóst með reglulegu millibili og einnig smáskilaboð í farsíma.

Eignarsjóður sinnir umsýslu og öryggismálum á meðan á lokun stendur.

## 9. Samskiptaleiðir

### Lykilaðilar skólans :

Elsa María Thompson leikskólastjóri 848-3426 [elsath@isafjordur.is](mailto:elsath@isafjordur.is)

Lára Ósk Pétursdóttir leikskólaliði [larap@isafjordur.is](mailto:larap@isafjordur.is)

Kristín Harpa Höskuldsdóttir leikskólaliði [kristinha@isafjordur.is](mailto:kristinha@isafjordur.is)

Margrét Guðjónsdóttir matráður [margretgu@isafjordur.is](mailto:margretgu@isafjordur.is)

### Tengiliður á Skóla- og fjölskylduskrifstofu :

Guðrún Birgisdóttir leikskólafulltrúi 450-8000 [leikskolafulltrui@isafjordur.is](mailto:leikskolafulltrui@isafjordur.is)

### Tengiliður við fræðslunefnd Ísafjarðarbæjar :

Sigríður Kristjánsdóttir, formaður.

## 10. Kort og teikningar

### Sóttvarnasvæðin

Íslandi er skipt upp í átta sóttvarnaumdæmi og er sóttvarnalæknir skipaður í hverju þeirra. Í stórum sóttvarnaumdæmum eru skipaðir sóttvarnalæknar ákveðinna svæða. Sjá mynd 10.1.

### Sóttvarnalæknar umdæma og svæða

#### Höfuðborgarsvæðið

Lúðvík Ólafsson framkvæmdastjóri heilsugæslu Höfuðborgarsvæðisins  
Gunnar Ingi Gunnarsson, heilsugæslulæknir Árbæ, Reykjavík

#### Vesturland

Pórir Bergmundsson, Heilbrigðisstofnun Vesturlands, Akranesi  
Friðrik Jónsson, St. Fransiskuspítalinn í Stykkishólmi

#### Vestfirðir

Örn Erlingur Ingason, Heilbrigðisstofnun Vestfjarða, Ísafirði

#### Norðurland

Pórir V. Þórisson, Heilsugæslan Akureyri  
Ásgeir Böðvarsson, Heilbrigðisstofnun Þingeyinga, Húsavík  
Héðinn Sigurðsson, Heilbrigðisstofnunin Blönduósi

#### Austurland

Stefán Þórarinsson, Heilbrigðisstofnun Austurlands, Egilsstöðum  
Björn Magnússon, Heilbrigðisstofnun Austurlands, Neskaupstað

#### Suðurland

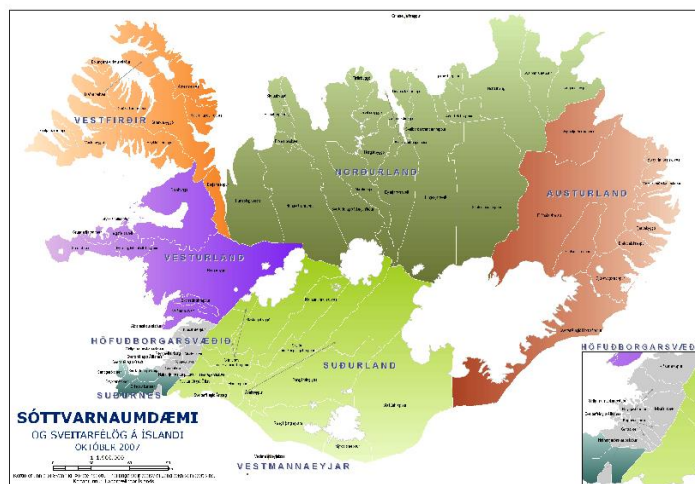
Óskar Reykdalsson, Heilbrigðisstofnun Suðurlands, Selfossi

#### Vestmannaeyjar

Karl Björnsson, Heilbrigðisstofnun Vestmannaeyja

#### Suðurnes

Sigurður Árnason, Heilbrigðisstofnun Suðurnesja, Reykjanesbær  
Sigurjón Kristinsson, Heilbrigðisstofnun Suðurnesja, Reykjanesbær





## 11. Dreifingarlisti

Eintakið er vistað rafrænt á eftirtöldum vefsíðum:

[http://laufas.isafjordur.is/um\\_leikskolann/aaetlanir\\_og\\_skyrslur/](http://laufas.isafjordur.is/um_leikskolann/aaetlanir_og_skyrslur/)

Auk þess eru rafræn og prentuð eintök vistuð á eftirtöldum stöðum:

|                                                   |        |
|---------------------------------------------------|--------|
| Skrifstofu skólastjóra                            | 1stk.  |
| Á Skóla- og fjölskylduskrifstofu Ísafjarðarbæjar  | 1 stk. |
| Á fræðsluborði í undirbúningsaðstöðu kennara.     | 1 stk. |
| Hjá upplýsingatöflu til foreldra fyrir deildarnar | 1 stk. |

## 12. Breytingasaga

| Útgáfa | Dagsetning | Skýringar / breytingar                        | Fært inn af: |
|--------|------------|-----------------------------------------------|--------------|
|        | 10.08.2009 | Sniðmát menntamálaráðuneytis sent skólanum    |              |
| 1.0    | 02.09.2009 | Viðbragðsáætlun skóla birt                    | Elsa María   |
| 2.0    | 19.10.2016 | Viðbragðsáætlun skóla endurskoðuð og uppfærð. | Elsa María   |
|        |            |                                               |              |
|        |            |                                               |              |
|        |            |                                               |              |
|        |            |                                               |              |
|        |            |                                               |              |
|        |            |                                               |              |
|        |            |                                               |              |
|        |            |                                               |              |